

I. WARUNKI PRZYRODNICZE DLA ROLNICTWA POWIATU BIŁGORAJSKIEGO.

Powiat Biłgorajski leży na pograniczu trzech jednostek fizjograficznych charakteryzujących się różnorodnością krajobrazu i podłoża, co wpływa na wyraźne zróżnicowanie gleb pod względem ich typów i jakości.

Od północy powiat obejmuje Wyżyna Lubelska (gm. Turobin powyżej doliny Poru). Południowa krawędź Wyżyny Lubelskiej łączy się w okolicach Frampola z podnóżem Roztocza, które obejmuje południową część gm. Turobin, całą gm. Goraj, część gm. Frampol, Tereszpól i Józefów. Południowe gminy powiatu: Biłgoraj, Aleksandrów, Łukowa, Obsza, Tarnogród, Księżpól, Biszczka, Potok Górny, część Frampola, Tereszpoła i część Józefowa leżą w obrębie Kotliny Sandomierskiej.

Wśród typów gleb występujących na Wyżynie Lubelskiej należy wymienić przede wszystkim gleby brunatne zajmujące stosunkowo dużą powierzchnię. Teren ten charakteryzuje się dużym skoncentrowaniem gleb dobrych (klasa III).

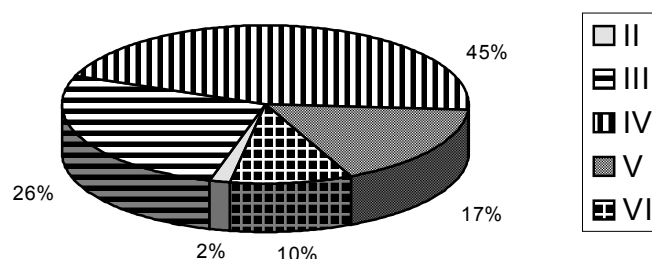
W części roztoczańskiej powiatu największą powierzchnię zajmują gleby brunatne i bielcowe utworzone z lessów (klasa III), zwłaszcza w gminach Turobin, Goraj i Frampol, które są dość żyzne i posiadają dobre właściwości wodne i powietrzne. Jednak powierzchnia tych gleb położona jest w obrębie obszarów bogato urzeźbionych i stale się kurczy w wyniku działania intensywnej erozji i denudacji, prowadzącej do degradacji tych gleb i spadku ich wartości produkcyjnej dla rolnictwa.

Charakterystyczne dla obszarów położonych w obrębie Kotliny Sandomierskiej są gleby słabsze (kl. IV - VI). Głównie to gleby bielcowe utworzone na piaskach i glinach, które są mniej żyzne od występujących na Roztoczu gleb bielcowych utworzonych na lessach. Obok nich na dużych obszarach występują gleby brunatne właściwe, oraz gleby brunatne utworzone na piaskach i glinach o dość niskich wartościach produkcyjnych.

W stosunku do ogólnej powierzchni gruntów ornych powiatu biłgorajskiego największy udział stanowią gleby w klasach bonitacyjnych III i IV, których udział w sumie wynosi 71,6 %. Gleby w klasach V i VI stanowią odpowiednio 17,0 % i 9,6 %, a w II klasie bonitacyjnej 1,8 % ogólnej powierzchni gruntów ornych powiatu.

Udział poszczególnych klas bonitacyjnych gruntów ornych powiatu biłgorajskiego przedstawia następujący wykres:

Wykres nr 1.



Ważnym czynnikiem umożliwiającym rozwój rolnictwa są warunki wodne występujące w profilu glebowym. W przypadku powiatu biłgorajskiego regulacja stosunków wodnych w glebie objęła blisko 32,5 % użytków rolnych - 30 797 ha, gdy w całym województwie lubelskim - 66%. Można uznać, że pod tym względem sytuacja jest dość dobra, chociaż potrzeby melioracji wymaga jeszcze blisko 3000 ha UR, z czego na 1000 ha w okolicach Luchowa prace są już zaawansowane, a na 5000 ha UR melioracja wymaga modernizacji i naprawy. Długość rowów melioracyjnych w powiecie dochodzi do 10 820 km., z czego 45% wymaga gruntownej konserwacji.

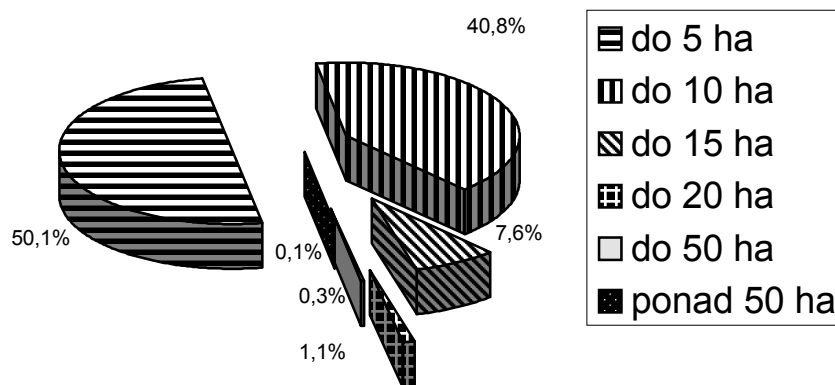
Warunki klimatyczne powiatu sprzyjają gospodarce rolnej, czego przykładem jest długość okresu wegetacji roślin 205 - 210 dni, co pozwala na uprawę wszystkich roślin typowych dla naszej strefy klimatycznej. Opady rozkładają się od 550 do 700 mm, w zależności od hipsometrii, na Rostoczu największe, w kierunku południowym wgłąb Kotliny Sandomierskiej maleją.

II. GOSPODARSTWA INDYWIDUALNE W POWIECIE BIŁGORAJSKIM

Dominującą formą własności ziemi w powiecie biłgorajskim jest sektor prywatny. W jego zasobach znajduje się 78 % ziemi. Użytki rolne stanowią 92,6 % własności prywatnej (woj. lubelskie 91,6 %). Na terenie powiatu funkcjonuje 15 069 gospodarstw indywidualnych o średniej powierzchni użytków rolnych 5,6 ha (woj. lubelskie 6,1 %).

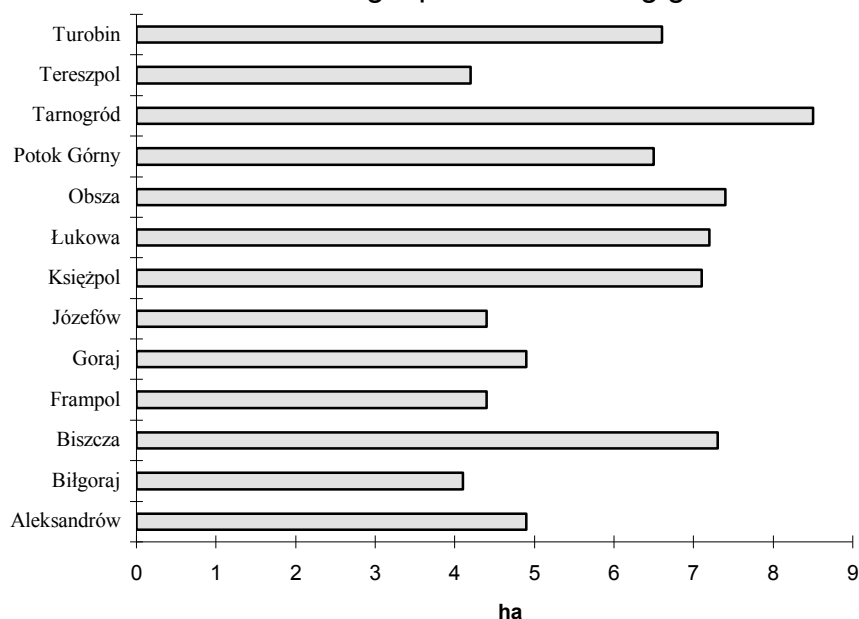
Ponad połowę gospodarstw (50,1 %) stanowią gospodarstwa bardzo małe o powierzchni 1 - 5 ha, gospodarstwa średnie 5 - 10 ha stanowią 40,8 %.

Wykres nr 2. Struktura gospodarstw według powierzchni.



Najkorzystniejsza struktura agrarna występuje w gminach południowych tj.: Tarnogród (śr.gosp. 8,5 ha UR), Biszczka (śr.gosp. 7,3 ha UR), Łukowa (7,2 ha UR). Najmniejsza w gminach o słabych glebach i dużej lesistości terenu: Biłgoraj (4,1 ha), Józefów (4,4 ha), Tereszpol (4,2 ha).

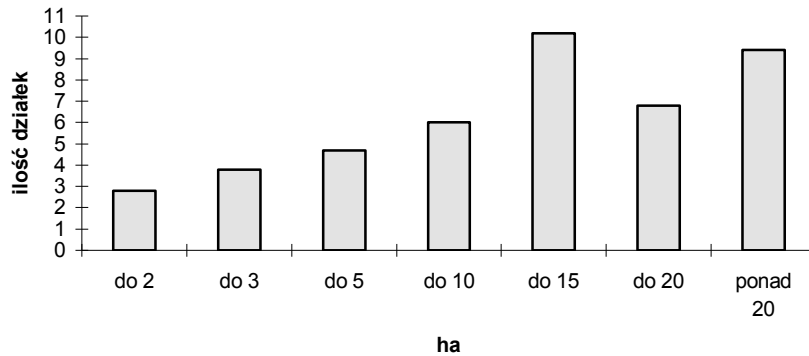
Wykres nr 3. Średnia wielkość gospodarstw według gmin.



Charakterystyczną cechą gospodarstw w powiecie jest ich niekorzystny rozkład, tzw. „szachownica pól”.

Na jedno gospodarstwo rolne średnio przypada 4,7 działki, o średniej powierzchni 1,4 ha, a średnia odległość najdalej położonej działki od siedliska wynosi 3,8 km.

Wykres nr 4. Struktura gospodarstw według działek.



Duży udział gospodarstw małych (1 - 10 ha) 90 % (woj. lubelskie 84 %), szachownica pól, oraz duża odległość działek od siedlisk gospodarstw podraża koszty produkcji, nie daje szans na rozwój produkcji towarowej.

III. LUDNOŚĆ ROLNICZA POWIATU BIŁGORAJSKIEGO.

Ludność rolnicza w powiecie stanowi 45,3 % ludności (woj. lubelskie 53 %, Polska 38 %). Ważnym wskaźnikiem jest udział ludności rolniczej w ogólnej liczbie ludności wiejskiej, który wynosi 76 % (woj. lubelskie 70 %). Świadczy to o małym zurbanizowaniu i uprzemysłowieniu terenów wiejskich w powiecie. Przestrzenne rozmieszczenie ludności mierzono za pomocą wskaźnika gęstości zaludnienia, który wynosi 50 osób ludności rolniczej na 100 ha UR i jest zbliżony do średniej województwa.

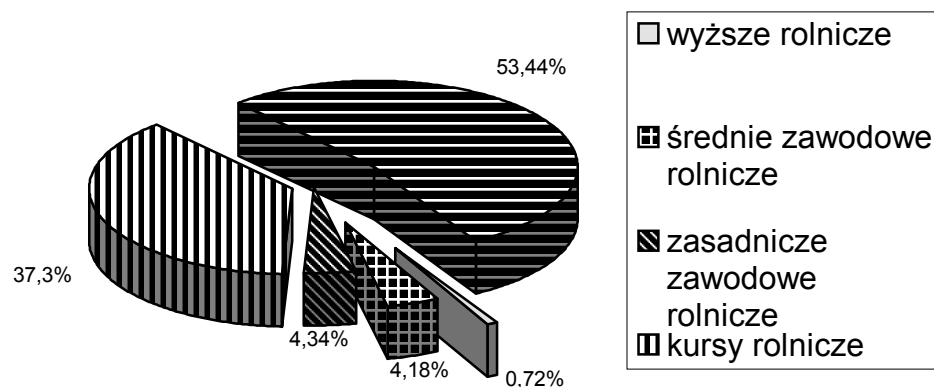
W powiecie biłgorajskim utrzymuje się przewaga ludności wiejskiej, która stanowi 58 % ogólnej liczby ludności. Dla przykładu w byłym woj. zamojskim wskaźnik ten wynosił 68,5 % i był najwyższy w Polsce. Powyższe wskaźniki nadają powiatowi charakter wiejski.

Bezpośredni wpływ na sposób gospodarowania i poziom produkcji ma wykształcenie. W powiecie biłgorajskim rolnicy z wykształceniem rolniczym wyższym i średnim stanowią 5 % (woj. lubelskie 13 %, Polska 21 %). Ponad 50 % rolników nie posiada wykształcenia rolniczego, a pozostały procent rolników posiada ukończone zasadnicze szkoły rolnicze i kursy rolnicze.

Tabela nr 1.

Ludność zam. w gospod. dom., pow. 15 lat z użytkow. gospod. rol. wg. poziomu wykształcenia	Ogółem	Wyższe	Policealne	Średnie zawodowe	Średnie ogólnokształcące	Zasadnicze zawodowe	Podstawowe ukończone	Podstaw. nieukoń. i bez wykształ.
Miasto	6 006	393	208	1224	546	1250	2 078	307
% udział		6,5%	3,46%	20,37%	9,1%	20,8%	34,6%	5,1%
Wieś	47 882	678	666	5 377	1 319	11 718	21 407	6 717
%		1,41%	1,39%	11,22%	2,75%	24,5%	44,7%	14%
Ogółem	53 888	1 071	874	6 601	1 865	12 968	23 485	7 024
%		1,98%	1,62%	12,24%	3,46%	24,06%	43,58%	13,03%

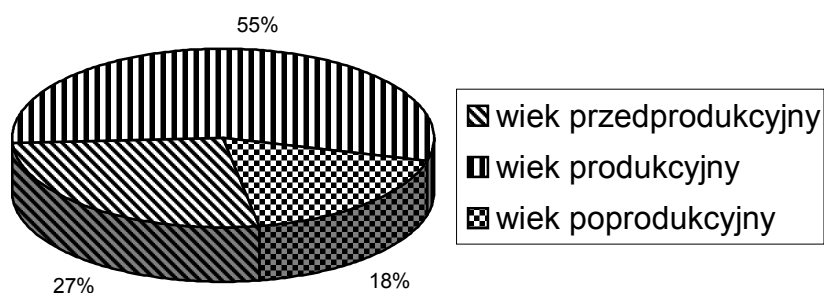
Wykres nr 5. Użytkownicy indywidualnych gospodarstw rolnych według poziomu wykształcenia rolniczego.



Bardzo ważnym wskaźnikiem jest mobilność użytkowników gospodarstw, która decyduje o ich aktywności zawodowej, a tym samym decyduje o poziomie produkcji i rozwoju gospodarstw. Za wiek mobilny przyjęto osoby w wieku 18 - 44 lat, a wiek produkcyjny mężczyzn 18 - 64 lata i kobiety 18 - 59 lat. Przyjmując te kryteria wg GUS 1996 r. w wieku mobilnym na terenie powiatu Biłgorajskiego było 43 % użytkowników gospodarstw indywidualnych, 37 % stanowili właściciele gospodarstw w wieku niemobilnym, a co piąty właściciel gospodarstwa był w wieku emerytalnym. Struktura wieku ludności z punktu widzenia siły roboczej (wszyscy zamieszkujący w gospodarstwach rolnych) przedstawia się następująco:

- w wieku przedprodukcyjnym 27 %
- w wieku produkcyjnym 55 % (w tym w wieku mobilnym 36 %, w niemobilnym 19%)
- w wieku poprodukcyjnym 18 %

Wykres nr 6. Struktura wieku ludności.



IV.UMASZYNOWIENIE GOSPODARSTW INDYWIDUALNYCH W POWIECIE BIŁGORAJSKIM.

Tabela nr 2.Wyposażenie gospodarstw rolnych w sprzęt rolniczy.

Wyszczególnienie	Przypadające na 100 gospodarstw		Przypadające na 100 ha użytków rolnych	
	powiat	kraj	powiat	kraj
ciągniki	72,0	62,0	11,4	8,6
kombajny zbożowe	3,6	4,1	1,2*	1,11*
kombajny ziemniaczane	3,1	3,6	0,5	5,7
rozsywacze nawozów	17,3	21,1	2,7	-
rozrzutniki obornika	29,3	23,3	4,6	-
kosiarki ciągnikowe	27,8	21,2	4,4	2.38
prasy zbierające	7,8	4,8	1,2	-
kopaczki ciągnikowe	10,6	16,1	1,6	-
opryskiwacze ciągnikowe	28,2	-	4,5	-

* - ilość kombajnów zbożowych przypadających na 100 ha zbóż.

Nasylenie ciągnikami gospodarstw indywidualnych w powiecie jest wyższe niż w województwie. W powiecie biłgorajskim przypada 11,4 szt. ciągników na 100 ha UR - (woj. lubelskie 8,8 szt., Polska 8,6 szt.). Jednakże blisko 60 % to ciągniki stare, ponad 10-cio letnie, często mocno wyeksploatowane, nabyte na przetargach po byłych SKR i PGR.

Tabela nr 3.Charakterystyka stanu technicznego ciągników i maszyn.

Wyszczególnienie	Ilość sztuk				
	1-5 lat	6-10 lat	11-15 lat	16-20 lat	powyżej 20 lat
ciągniki rolnicze	1704	2300	3038	3020	790
kombajny zbożowe	11	117	165	210	52
kombajny ziemniaczane	58	267	93	40	19
opryskiwacze	941	2257	979	82	-

Ze względu na duże rozdrobnienie gospodarstw ich moc w porównaniu do średniej krajowej jest wykorzystywana w około 50 %.

Wykorzystanie ciągników i niektórych maszyn:

- ciągniki na 1 szt. 6,6 ha - w kraju na 1 szt. 13,7 ha,
- kombajny zbożowe na 1 szt. 80,0 ha,
- kombajny ziemniaczane na 1 szt. 15,8 ha,
- opryskiwacze na 1 szt. 10,5 ha.

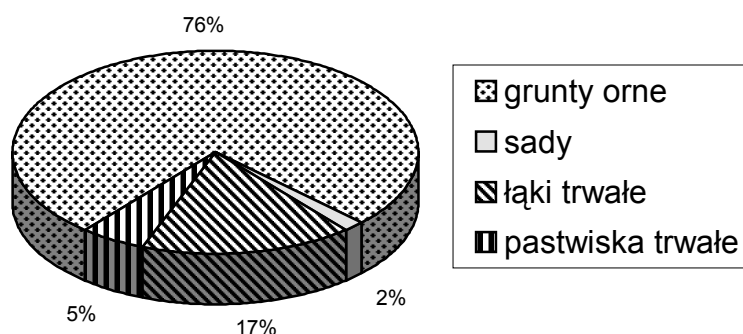
Wyposażenie gospodarstw w maszyny rolnicze tj. kombajny zbożowe, rozsiewacze itp. jest podobne jak w kraju, a niejednokrotnie je przewyższa. Należy jednak zaznaczyć, że duży odsetek tych maszyn jest mocno wyeksploatowany. Często sprowadzany sprzęt (np. kombajny zbożowe) z krajów Unii Europejskiej jest przestarzały, mało wydajny i mocno wyeksploatowany. Wiele krajowych maszyn wyprodukowanych nawet w latach 90-tych jest technologicznie przestarzałych i nie spełnia kryteriów wymaganych przez nowoczesne rolnictwo. Ocenia się, że ponad 80 % opryskiwaczy ciągnikowych nie spełnia warunków bezpiecznego stosowania chemicznych środków ochrony roślin.

V. UŻYTKI ROLNE W POWIECIE BIŁGORAJSKIM.

Ogólna powierzchnia gruntów powiatu biłgorajskiego wynosi 167 779 ha. W strukturze użytkowania ziemi przeważają użytki rolne, które w ogólnej powierzchni stanowią 56,5 %, jest to wskaźnik niższy niż w woj. lubelskim (68,4 %), a także kraju (59 %). Charakterystyczną cechą powiatu jest duża lesistość 37,9 %, która przekracza średnią w województwie lubelskim 21,7 % (Polska 28,5 %).

Wśród użytków rolnych dominują grunty orne, które zajmują 72 329 ha (76,3 % UR - woj. lubelskie 78,4 %, Polska 76,5%), trwałe użytki zielone (także pastwiska) stanowią 22,2 % (woj. lubelskie 16,9 %, Polska 22,1 %)

Wykres nr 7. Struktura użytków rolnych.



Użytkowanie ziemi w powiecie, oraz strukturę użytków według gmin przedstawiają poniższe tabele:

Tabela nr 4. Użytkowanie gruntów w powiecie biłgorajskim według granic administracyjnych (1998r.).

Miasta Gminy	Ogólna pow. grunt.	Użytki rolne					Lasy i grunty leśne	Pozostałe grunty ^a
		razem	grunty orne	sady	łąki trwałe	pastw. trwałe		
w hektarach								
POWIAT	167 779	94 831	72 329	1 431	16 021	5 011	63 508	9 440
MIASTA	4 166	2 602	1 859	129	447	167	446	1 118
Biłgoraj	2 085	1 170	749	39	339	43	291	624
Frampol	467	342	231	38	22	51	32	93
Józefów	528	246	208	4	10	24	102	180
Tarnogród	1 086	844	671	48	76	49	21	221
GMINY	163 613	92 229	70 470	1 341	15 574	4 844	63 062	8 322
Aleksandrów	5 316	3 303	2 211	9	828	255	1 593	420
Biłgoraj	26 141	9 607	6 466	95	2 306	740	15 296	1 238
Biszczka	10 731	6 882	5 236	51	1 131	464	2 969	880
Frampol	10 294	6 557	5 049	471	805	232	3 459	278
Goraj	6 763	5 148	4 306	247	362	233	1 275	340
Józefów	11 950	4 762	4 052	68	355	287	6 909	279
Księżpol	14 236	10 089	7 687	49	1 779	574	3 129	1 018

Łukowa	14 875	6 896	4 384	61	2 120	331	7 179	800
Obsza	11 297	7 990	5 966	35	1514	475	2 398	909
Potok Górny	11 094	7 538	5 786	24	1 421	307	2 963	593
Tarnogród	10 311	7 069	5 279	74	1 245	471	2 668	574
Tereszpol	14 403	4 038	3 306	74	434	224	10 190	175
Turobin	16 202	12 350	10 742	83	1 274	251	3 034	818

VI. PRODUKCJA ROLNICZA W POWIECIE BIŁGORAJSKIM.

1. Produkcja roślinna.

Produkcja rolnicza w powiecie biłgorajskim ma charakter wielokierunkowy, mało wyspecjalizowany blisko 100 % gospodarstw powiatu uprawia zboża, ponad 90 % pszenicę i ziemniaki, ponad 80 % gospodarstw hoduje trzodę chlewną i blisko 70 % bydło. W globalnej produkcji rolniczej powiatu wyższy jest udział produkcji roślinnej (w 1996r. wyniósł blisko 70 %, gdy w kraju wynosił 59 %).

Spadek opłacalności produkcji rolnej w ostatnich latach spowodował ograniczenie wykorzystania użytków rolnych. Powierzchnia zasiewów w porównaniu do 1990r. spadła do blisko 7 % w 1997 roku. Nastąpiły też zmiany w strukturze zasiewów. Wzrósł udział upraw zbożowych przy spadku upraw ziemniaków, oraz upraw pastewnych.

Tabela nr 5.

Lp.	Wyszczególnienie	powierzchnia (ha)	%
Ogółem powierz. G.O.		72 329	100
1.	Zboża ogółem	44 714	61,8
	w tym		
	pszenica	14 693	32,9
	jęczmień	4 056	9,0
	żyto	8 082	18,0
	owies	3 532	7,9
	pszenżyto	1 887	4,3
	mieszanka zbożowa	8 464	18,9
	gryka	4 000	9,0
2.	Ziemniaki	7 559	10,5
3.	Przemysłowe ogółem	5303	7,4
	w tym		
	buraki cukrowe	1 053	19,9
	rzepak	100	1,9
	tytoń	3 200	60,3
	len	950	17,9
4.	Pastewne	2 947	4,0
5.	Krzewy jagodowe	550	0,7
	– porzeczki		
	– maliny		
	– truskawki		
6.	Warzywa	960	1,4
	w tym		
	ogórki	150	15,6
	cebula	100	10,4
	kapusta	250	26,0
	inne warzywa	460	48,0
7.	Pozostałe uprawy	10 296	14,2

W strukturze zasiewów dominują zboża, których udział wynosi 61,8 %. Największy obszar w uprawach zbożowych zajmuje pszenica (14 693 ha), ale ze względu na słabe gleby duże areale zajmują: żyto ponad 8,0 tys. ha i owies

3,5 tys ha. Ważną rośliną ze względu na dochodowość jest gryka, której na terenie powiatu uprawia się ponad 4 tys. ha. Najwięcej uprawia się w gminach Biszczka, Tarnogród i Potok Górny.

W porównaniu do roku 1990 o blisko 1000 ha nastąpił spadek uprawy ziemniaków. Mimo dużej tradycji, oraz sprzyjających warunków klimatyczno-glebowych, obserwuje się dalszą tendencję spadkową. Główną przyczyną jest brak możliwości zbytu, oraz zmiana w technologii żywienia trzody chlewnej. W latach poprzednich ziemniaki stanowiły podstawową paszę dla tych zwierząt.

W związku z trudnościami w kontraktacji, oraz spadkiem opłacalności zmniejszyła się uprawa buraków cukrowych. Ze względu na słabe gleby, brak tradycji, oraz dużą odległość od cukrowni uprawa ta właściwie nigdy nie stanowiła dużego udziału w dochodach rolników powiatu, poza gminą Turobin, na terenie której uprawia się blisko 90 % buraków cukrowych.

Wśród roślin przemysłowych dotychczas najbardziej dochodową rośliną jest tytoń. Po spadku opłacalności uprawy w latach 1992 - 1994, w ostatnich latach nastąpił wzrost powierzchni uprawy tytoniu. Poprawiła się opłacalność, jednak rok bieżący wykazał załamanie tej korzystnej koniunktury, czego głównymi przyczynami były:

- monopolizacja rynku przez firmę Universal Leaf Tobacco Poland,
- import taniego tytoniu spoza granic kraju,
- zmniejszenie obowiązku udziału rodzimego tytoniu w papierosach krajowych z 40 % do 20 %.

Jeżeli ze strony władz rządowych nie zostaną podjęte właściwe działania zapobiegające tym tendencjom, sytuacja finansowa wielu naszych rolników ulegnie poważnemu pogorszeniu.

Brak zapotrzebowania ze strony przemysłu spowodowało znaczne ograniczenie powierzchni uprawy roślin włóknistych, które w przeszłości stanowiły poważne źródło dochodów rolników powiatu.

Produkcja sadownicza, nie licząc krzewów jagodowych, na terenie powiatu biłgorajskiego zajmuje niewielki procent powierzchni uprawnej. Jedynym liczącym się sadem produkcyjnym jest sad po byłym ZPO Radzięcín (obecnie dzierżawa). Krzewy jagodowe, szczególnie porzeczka czarna, maliny i truskawki, a w ostatnich latach także aronia, dla wielu gospodarstw stanowią poważne źródło dochodu. Jednakże niestabilna koniunktura na te owoce, spowodowana uzależnieniem popytu od eksportu do krajów Unii Europejskiej i niezorganizowanym systemem skupu, powoduje że większość plantacji jest małych, zaniedbanych, o małej wydajności. Powierzchnia uprawy krzewów jagodowych ulega silnym wahaniom (w zależności od ceny owoców), w br obserwuje się dynamiczny wzrost powierzchni uprawy porzeczki czarnej i aronii, jest to spowodowane korzystnymi cenami w roku ubiegłym.

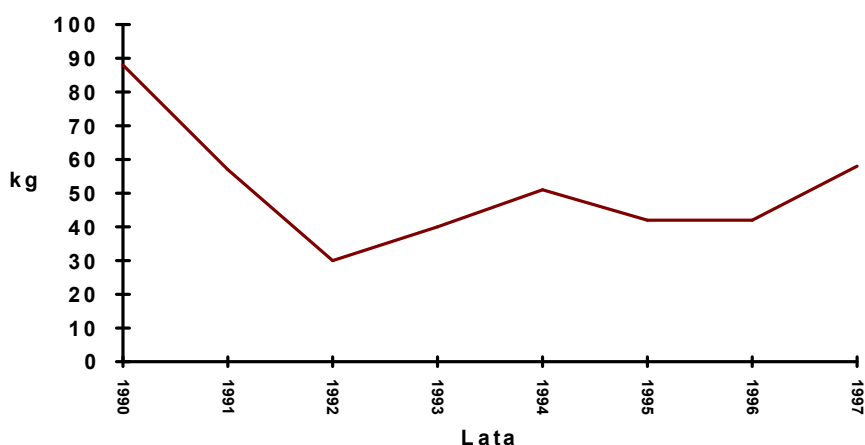
Tabela nr 6. Plony podstawowych roślin uprawnych w q/ha

Wyszczególnienie	1990	1996	1997	1998	1999
Pszenica (q/ha)	32,8	30,8	26,3	30,0	30,2
Jęczmień (q/ha)	-	29,2	28,0	28,2	29,3
Żyto (q/ha)	23,3	23,3	22,3	22,9	23,2
Owies (q/ha)	-	23,9	24,0	24,4	25,3
Pszennyto (q/ha)	-	27,4	24,4	27,2	28,1
Ziemniaki (q/ha)	198	185,0	161,0	180,0	190,0
Buraki cukrowe (q/ha)	392	380,0	380,0	375,0	380,0
Rzepak (q/ha)	-	18,4	8,0	18,1	20,5
Tytoń (q/ha)	-	17,5	18,0	18,0	27,0

Len (słoma i ziarno) (q/ha)	-	23,0	24,0	24,0	26,0
Porzeczki (kg/1 krzewu)	-	2,2	2,1	2,3	2,5
Maliny (q/ha)	-	56,0	51,0	50,5	48,0
Truskawki (q/ha)	-	31,6	32,3	26,0	31,0

Uzyskiwane plony zbóż, upraw okopowych, czy krzewów jagodowych porównywalne są do średniej województwa. W okresie ostatnich lat nie obserwuje się istotnych zmian w plonach roślin (spadki i wzrosty), powodowane są głównie zmiennymi warunkami klimatycznymi w poszczególnych latach (temperatura, opady), a w porównaniu do roku 1990 czynnikami ekonomicznymi, tj. mniejszymi nakładami na nawożenie mineralne.

Wykres nr 8. Zużycie NPK w kg na 1 ha użytków rolnych pod zbiory danego roku.



Zużycie środków ochrony roślin po gwałtownym spadku w latach 1990 - 1992 ustabilizowało się na poziomie 0,4 kg substancji aktywnej na 1 ha UR i utrzymuje się na poziomie lat osiemdziesiątych. Nie poprawia się też jakość produktów rolniczych, które często nie spełniają norm wymaganych przez przemysł i konsumentów.

Jednym z powodów jest ograniczanie nakładów na postęp hodowlany. W latach 90-tych blisko dwukrotnie mniej rolników nabywało kwalifikowany materiał nasienny niż w latach osiemdziesiątych.

W ostatnich latach odnotowuje się lekką poprawę tej materii, szczególnie w gminach południowych, gdzie powstają gospodarstwa nasienne.

2.Produkcja zwierzęca.

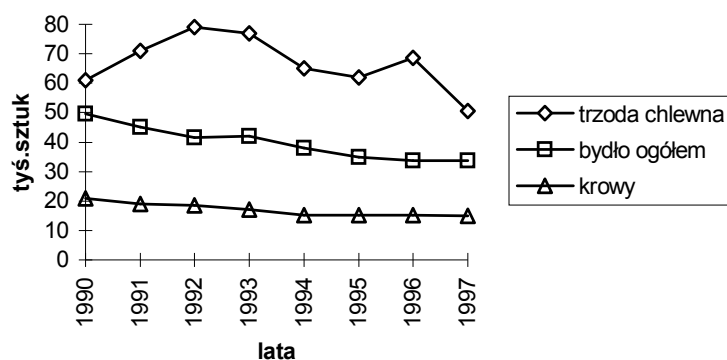
W powiecie biłgorajskim produkcja zwierzęca jest kierunkiem towarzyszącym produkcji roślinnej. Dominuje chów trzody chlewnej oraz bydła. Na przestrzeni ostatnich lat nastąpił spadek pogłowia bydła, owiec i koni, natomiast pogłowie trzody chlewnej ulega cyklicznym wahaniom, po tendencji wzrostowej następuje spadek. Spowodowane jest to małą opłacalnością i spadkiem popytu. Mimo to, północne gminy powiatu posiadają dobry materiał hodowlany do produkcji trzody chlewnej jak gm. Goraj i Frampol.

Pogłowie bydła według spisu rolnego (1996r.) - wynosiło 33 812 sztuk bydła, w tym 15 219 szt. krów, co stanowi 45% pogłowia bydła. Na 100 ha użytków rolnych przypadało 35,7 szt. bydła, w tym 21 szt. krów (woj. lubelskie 36,1; Polska 38,6 szt. krów).

Pogłowie trzody chlewnej wynosiło 68 499 szt., w tym 6 601 szt. loch, co stanowiło 9,7 % pogłowia trzody. Na 100 ha użytków rolnych przypadało 72,2 szt., w Polsce 103,2 szt., w woj. lubelskim 89 szt.

Zarówno pogłowie bydła jak i trzody chlewnej wykazuje tendencję spadkową.

Wykres nr 9. Zwierzęta gospodarskie w tys. sztuk.



VII. EKONOMIA GOSPODARSTW - PRODUKCJA TOWAROWA - RYNEK ROLNY

1. Produkcja towarowa.

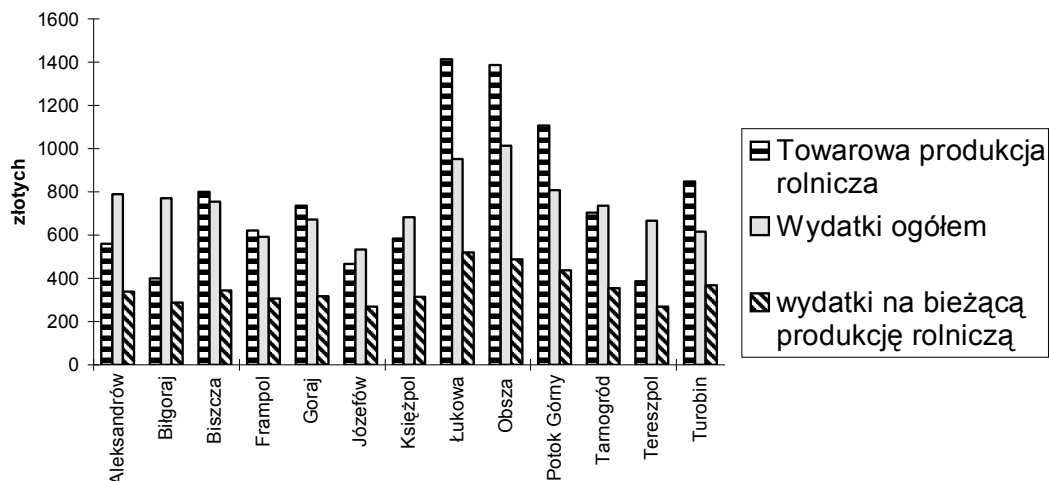
Produkcja towarowa określa stopień powiązania gospodarstw rolnych z rynkiem. W powiecie biłgorajskim blisko 95 % produkcji towarowej przypada na gospodarstwa indywidualne (wg GUS 1996r.). Na 15 069 indywidualnych gospodarstw rolnych 81 % (12 250 gospodarstw) prowadziło sprzedaż produktów rolnych, pozostałe produkowały głównie na samo zaopatrzenie

Wartość produkcji towarowej w przeliczeniu na 1 ha UR kształtuje się na poziomie 825 zł. , jest o 11,2 % niższa niż w woj. lubelskim (935 zł.), Polska - 1 222 zł. W przeliczeniu na jednego pełnozatrudnionego w rolnictwie, wartość produkcji towarowej w powiecie biłgorajskim wynosi 2 346 zł. (woj. lubelskie 3 600 zł., Polska 5 066 zł.). Analizując produkcję towarową (na 1 ha UR) według wielkości gospodarstw, najniższa jest w gospodarstwach 2 - 5 ha, a najwyższa w gosp. 15 - 20 ha, oraz 1 -2 ha UR.

Biorąc pod uwagę strukturę agrarną powiatu, potwierdza się tezę o małej rentowności małych gospodarstw.

W powiecie jest duże zróżnicowanie towarowości gospodarstw w poszczególnych gminach. Największą towarowością wykazują się gospodarstwa w gminie Łukowa, Obsza, Potok Górny, Tarnogród, najniższe w gminach Teresopol i Biłgoraj. Z analizy wynika, że o wysokiej towarowości gospodarstw decyduje nie tylko jakość gleb (Potok Górny, Łukowa gleby słabe i średnie), a przede wszystkim wielkość gospodarstw, oraz wysoka specjalizacja w uprawie roślin dochodowych, w tym wypadku tytoniu, którego technologia uprawy i produkcji surowca w tych gminach stoi na bardzo wysokim poziomie.

Wykres nr 10. Produkcja towarowa i nakłady na produkcję bieżącą według gmin (na 1 ha UR).



Nakłady na bieżącą produkcję rolniczą kształtuje się średnio w powiecie biłgorajskim na poziomie 47,1 % towarowej produkcji rolniczej, zaś nakłady ogółem (nakłady inwestycyjne + nakłady na produkcję bieżącą) średnio na poziomie 101,2 % rolniczej produkcji towarowej. Wniosek stąd, że wiele gospodarstw, szczególnie w gminach o małej towarowości rolniczej inwestuje z dochodów pozarolniczych (praca zawodowa w kraju i za granicą, renty, emerytury itp.).

Najbardziej dochodowymi uprawami w powiecie są tytoń i krzewy jagodowe:

Tabela nr 7. Dochód z 1 ha według poszczególnych produktów.

nazwa	1997 r.	1998 r.	1999 r.
tytoń	11610 zł	13464 zł	15500 zł
rzepak	600 zł	1629 zł	1260 zł
porzeczki	-	1230 zł	1634 zł
maliny	-	656 zł	864 zł
zboża	-	213 zł	-
mleko i mięso	1284 zł	1645 zł	-

Barierą w organizacji rynku rolnego jest rozdrobnienie obrotu produktami. Brakuje ścisłych powiązań pomiędzy producentami rolnymi, a przedsiębiorstwami przemysłu rolno - spożywczego. Po upadku gminnych spółdzielni, które w zdecydowanej większości organizowały rynek rolny, rolę tę przejęły podmioty prywatne, często nastawione wyłącznie na osiągnięcie wysokiego zysku.

Na terenie powiatu biłgorajskiego w sezonie skupuje się od 25 - 27 tys. ton zbóż (głównie pszenicy i żyta). Skupem zajmują się głównie młyny przemysłowe. Do największych należą: Kapka w Tarnogrodzie, w Babicach, w Zagrodach, w Olszance, oraz w Szyszkowie. Ponadto sporą część zboża skupują kupcy spoza powiatu.

Na terenie powiatu, mimo dużej produkcji, praktycznie nie istnieje rynek ziemniaczany. Ziemniaki przeznaczone są głównie na spasanie przez trzodę chlewną, konsumpcję własną, oraz zaopatrzenie ludności miejskiej. Niewielkie ilości sprzedawane są dla przemysłu poza granice powiatu.

Buraki cukrowe w całości kontraktowane i skupowane są przez Cukrownię w Klemensowie.

Skup tytoniu zmonopolizowany został przez firmę Universal Leaf Tobacco Poland. Jak wykazał rok bieżący jest to dla plantatorów bardzo niekorzystne rozwiązanie.

Praktycznie niezorganizowany jest skup owoców krzewów jagodowych (porzeczek, malin, truskawek). Wykorzystują to różne podmioty (pośrednicy), często powstający na czas zbiorów, które przechwytyją większą część dochodów.

Brak na terenie powiatu mleczarni, oraz zaostrzenie w ostatnim okresie wymagań jakościowych w stosunku do mleka, spowodowały dalszy spadek skupu. Na terenie powiatu skup mleka prowadzi:

- Okręgowa Spółdzielnia Mleczarska w Krasnymstawie (gminy północne: Turobin, Frampol, Goraj),
- OSM Stalowa Wola (gminy zachodnie).

W pozostałych gminach nie prowadzi się skupu mleka. Zdecydowana większość produkowanego w tych gminach mleka przeznaczona jest na bezpośrednie spożycie.

Skupem trzody chlewnej na terenie powiatu prowadzą głównie miejscowe prywatne zakłady masarskie, oraz duże zakłady mięsne spoza powiatu tj.: ZM w Nisku, Jarosławiu itp.

IX. NAJWAŻNIEJSZE PROBLEMY I SZANSE ROZWOJU ROLNICTWA I OBSZARÓW WIEJSKICH.

Rolnictwo powiatu wymaga pilnej modernizacji i to we wszystkich aspektach. Chodzi o osiągnięcie takich standardów cywilizacyjnych i ekonomicznych, które umożliwiłyby mieszkańcom wsi aktywne uczestnictwo w życiu gospodarczym i społecznym. Osiągnięcie tego celu zależy głównie od polityki Państwa, wobec obszarów wiejskich i rolnictwa.

Z analizy sektora rolnego powiatu wynika, że głównymi hamulcami efektywnej produkcji są :

- rozdrobnienie struktury agrarnej gospodarstw rolnych,
- niedostosowanie wielkości i jakości produkcji do wymogów odbiorcy,
- zła organizacja rynku rolnego - brak powiązań pomiędzy producentem - przetwórcą - konsumentem,
- niedoinwestowanie gospodarstw rolnych,
- niski poziom wiedzy fachowej w zakresie technologii produkcji, marketingu i zarządzania,
- słaba samoorganizacja rolników.

Powyższe problemy będzie można rozwiązać poprzez :

1. Poprawę struktury obszarowej gospodarstw i likwidację rozłogu (szachownicy pól) gospodarstw.

W tym celu należy stworzyć dogodne warunki prawno - finansowe na rzecz :

- scalenia gruntów,
- zakupu ziemi - powodując zwiększenie obszaru gospodarstw, szczególnie przez młodych wykwalifikowanych rolników,
- wymiany gruntów między gospodarstwami, powodującej likwidację rozłogu gruntów w gospodarstwie .

Procesom tym towarzyszyć muszą działania zapewniające, właścicielom pozbywającym się ziemi, możliwość przejścia na wcześniejszą emeryturę lub znalezienie alternatywnego źródła dochodów.

2. Wspieranie modernizacji gospodarstw.

Modernizacja gospodarstw powinna zwiększyć efektywność produkcji jednostkowej, oraz poprawić jakość w celu zwiększenia konkurencyjności produktów rolniczych.

W wyniku modernizacji powinny wyłonić się :

- Gospodarstwa efektywne o wysokiej specjalizacji, produkujące głównie na rynek.
- Gospodarstwa charakteryzujące się efektywną ale niewielką produkcją, zorganizowane w grupy wspólnego interesu (grupy producentów).
- Gospodarstwa tzw. socjalne produkujące prawie wyłącznie na potrzeby własne.

Rolą Państwa jest wspieranie gospodarstw pierwszej i drugiej grupy. Gospodarstwa tzw. socjalne będą korzystać z instrumentów polityki pozarolniczej obszarów wiejskich.

Pomoc Państwa powinna polegać na stworzeniu instrumentów ekonomicznych tj. kredyty preferencyjne, dotacje, umorzenia, na:

- inwestycje związane z modernizacją, a w szczególności z wprowadzeniem nowych technologii zarówno w produkcji bezpośredniej, jak i w przetwarzaniu płodów rolnych,
- inwestycje służące poprawie jakości i warunków higienicznych,
- pomoc w zakresie prowadzenia rachunkowości w gospodarstwach rolnych,
- preferencyjne korzystanie z instrumentów poprawy struktury obszarowej gospodarstw,
- bezpłatne doradztwo specjalistyczne (rolnicze, związane z zarządzaniem gospodarstwa, marketingowe, ekonomiczno - finansowe).

3. Wzmocnienie roli rolników na rynku produktów rolnych

Celem podejmowanych rozwiązań, winno być umożliwienie producentom rolnym, przejścia części marży, z tytułu uczestnictwa w procesie zaopatrzenia i zbytu. Istotnym elementem jest również :

- system zbierania, przetwarzania i rozpowszechniania informacji rynkowej,
- system promocji produktów rolno - spożywczych.

Realizację tych celów można osiągnąć poprzez :

- a) tworzenie i wspieranie grup producentów rolnych,
- b) odbudowę i rozwój spółdzielczości rolniczej,
- c) rozwój infrastruktury rynku rolnego,
- d) dostęp do systemu informacyjnego,
- e) tworzenie i wspieranie organizacji zajmujących się promocją produktów rolno - spożywczych,
- f) wprowadzenie systemu kontraktacji i kwotowania produkcji rolnej.

4. Wdrożenie postępu biologicznego .

Postęp biologiczny, jest ekonomicznie opłacalny, daje szybkie efekty i jest przyjazny środowisku. W warunkach powiatu biłgorajskiego stwarza największe szansę między innymi dlatego, że jego wprowadzeniu nie przeszkadza aktualna struktura rolnictwa.

Oznacza to :

- wprowadzenie nowych, bardziej wydajnych i jakościowo lepszych odmian roślin,
- wprowadzenie na szeroką skalę kwalifikowanego materiału roślinnego i zwierzęcego,
- wspieranie podmiotów (gospodarstw) zajmujących się produkcją nasienną, oraz hodowlaną.

Działaniom tym musi towarzyszyć system odpowiednich kredytów i dotacji .

Analiza sektora rolnego powiatu, oraz wytyczone kierunki działań, stworzą sprzyjające warunki rozwoju następującym gałęziom produkcji rolniczej:

A. Produkcja roślinna.

ZBOŻA - głównymi atutami wspierania rozwoju tej dziedziny produkcji są :

- duży udział w strukturze zasiewów,
- tradycje,
- sprzyjające warunki glebowo - klimatyczne

Kierunkami działań, które należy podjąć w celu zwiększenia efektywności i jakości produkcji są:

- wprowadzenie postępu biologicznego poprzez wprowadzenie nowych bardziej wydajnych odmian, jakościowo dostosowanych do potrzeb odbiorcy,
- wspieranie gospodarstw zajmujących się produkcją kwalifikowanego materiału nasiennego,
- wspieranie odnowienia materiału siewnego przez producentów,
- wprowadzenie nowych metod uprawy, nawożenia i ochrony przed agrofagami,
- stabilizacja rynku zbytu poprzez powiązania producentów z odbiorcami umowami kontraktacyjnymi.

Obok zbóż podstawowych tj. pszenica, żyto, jęczmień, na terenie powiatu duże szanse rozwojowe ma uprawa gryki. Szczególnie w gminach - Biszczka, Potok, Tarnogród, Księżpol - gdzie rolnicy specjalizują się w uprawie tej rośliny.

ZIEMNAKI - w powiecie biłgorajskim po zbożach w strukturze zasiewów zajmują najwyższy procent gruntów ornych. Uprawie tej sprzyjają warunki glebowo - klimatyczne. Są to czynniki sprzyjające rozwojowi. Czynnikiem niesprzyjającym jest brak rynku zbytu oraz przetwórstwa.

Kierunki działań.

- a) poprawa jakości produkowanego surowca,
- b) przystosowanie do wymogów odbiorcy poprzez:
 - wprowadzenie nowych technologii uprawy i ochrony roślin,
 - postępu biologicznego (wprowadzenie nowych odmian i odnowy materiału sadzeniakowego),
- c) wspieranie producentów kwalifikowanego materiału sadzeniakowego,
- d) stworzenie przemysłu przetwórczego,
- e) poszukiwanie nowych rynków zbytu np. eksport do krajów ościennych.

BURAKI CUKROWE - regulacja rynku cukrowniczego w Polsce.

TYTOŃ - uprawie tytoniu w powiecie sprzyjają :

- wysoka dochodowość uprawy,
- sprzyjające warunki glebowe i klimatyczne,
- wysoka specjalizacja,
- nowoczesna technologia uprawy,
- nowoczesne zaplecze produkcyjne surowca (suszarnie),
- wysoka fachowość plantatorów.

Rozwojowi produkcji sprzyjać będą następujące *kierunki działania*:

- a) dalsze wdrażanie postępu technologicznego,
- b) samoorganizacja plantatorów w grupy producentów,
- c) polityka Państwa wobec rynku tytoniowego wyrażającego się w:
 - ochronie rynku krajowego przed importem tytoniu (wprowadzenie cel zaporowych),
 - zagwarantowanie wysokiego (min. 40%) polskiego tytoniu w papierosach produkowanych w Polsce,

- zwiększenie wysokości podatku akcyzowego na papierosy nie produkowane z tytoniu krajowego przy jednoczesnej obniżce akcyzy na papierosy ze znacznym udziałem tytoniu krajowego,
- wprowadzenie dopłat eksportowych do tytoniu krajowego.

KRZEWY JAGODOWE - czynnikami sprzyjającymi uprawie krzewów jagodowych w powiecie są :

- duże zasoby siły roboczej,
- warunki klimatyczne i glebowe.

Głównym hamulcem rozwoju jest niestabilny , niezorganizowany rynek zbytu.

Celem poprawy efektywności, podejmowane działania powinny iść w kierunku:

- poprawy jakości surowca,
- zwiększenia efektywności produkcyjnej,
- organizowanie rynku zbytu.

W perspektywie zakłada się powstawanie:

- a) dużych specjalistycznych gospodarstw prowadzących produkcję na wysokim poziomie technologicznym, dobrze wyposażonych w maszyny i urządzenia do uprawy, zbioru i przechowania (chłodnia),
- b) organizowane się drobnych producentów w grupy producenckie, których zadaniem będzie:
 - organizowanie sobie rynku zbytu i zaopatrzenie w środki produkcji,
 - poprawa jakości i wielkości produkcji,
 - koncentracja produkcji (np. przez blokowanie plantacji),
 - tworzenie wspólnego parku maszynowego oraz bazy przechowalniczej (np. chłodnia).

WARZYWNICTWO - rozwój tej dziedziny produkcji rolniczej ma szansę poprzez :

- reaktywowanie i rozwój spółdzielczości,
- tworzenie przemysłu przetwórczego,
- poszukiwanie i wprowadzenie na teren powiatu nowych, opłacalnych upraw
- rozwijanie produkcji ekologicznej,
- uprawa roślin wymagających ze względu na swą specyfikę - niezdegradowane środowisko naturalne,
- wprowadzenie upraw rolniczych służących do wytwarzania produktów nieżywnościowych

B. Produkcja zwierzęca.

BYDŁO - czynnikami sprzyjającymi na terenie powiatu biłgorajskiego są:

- znaczny udział - 21,8 % trwałych użytków zielonych (łąki i pastwiska),
- dobry stan budynków inwentarskich, w tym wiele budynków zmodernizowanych,
- tradycje w chowie bydła mlecznego w tym również młodego bydła rzeźnego.

Kierunki działań :

- poprawa jakości żywca wołowego, w tym wprowadzanie nowych sprawdzonych ras mięsnych bydła,
- wprowadzanie nowych technologii w żywieniu opasowym, w tym stosowanie dodatków mineralnych do pasz,
- właściwe utrzymanie zdrowotności stada podstawowego krów w tym stosowanie sztucznej inseminacji krów,
- stosowanie właściwego żywienia krów z uwzględnieniem pasz wysokobiałkowych wraz z wykorzystaniem pasz produkowanych we własnym gospodarstwie,
- zapewnienie właściwych warunków zoohigienicznych (modernizacja pomieszczeń, technologii udoju i przechowywania mleka),

- organizowanie skupu.

TRZODA CHLEWNA - sprzyjającymi czynnikami chowu trzody chlewnej są :

- znaczny udział zbóż w strukturze gruntów rolnych,
- tradycje w chowie trzody chlewnej,
- dobry stan budynków inwentarskich,
- popyt.

Kierunki działań:

Dalsze obniżenie kosztów produkcji poprzez:

- zmniejszanie nakładów energetycznych na produkcję,
- rozwój gospodarstw specjalistycznych w produkcji trzody chlewnej,
- dalsza modernizacja i mechanizacja budynków inwentarskich,
- poprawa jakości produkcji żywca wieprzowego w kierunku żądanym przez konsumenta poprzez:
 - ⇒ wprowadzanie nowych linii hodowlanych o zwiększonym procencie mięsności,
 - ⇒ wprowadzanie nowych metod żywienia z uwzględnieniem koncentratów wysokobiałkowych i dodatków do pasz.