

I NARADA TECHNICZNO-GOSPODARCZA PROJEKTU UPROSZCZONEGO PLANU URZĄDZENIA LASU

**REGIONALNA DYREKCJA LASÓW PAŃSTWOWYCH W LUBLINIE
NADLEŚNICTWO BIŁGORAJ**



STAROSTWO POWIATOWE W BIŁGORAJU

PROJEKT UPUL NA LATA 2021-2030



***Część I. Założenia do Projektu
Uproszczonego Planu Urządzenia Lasu***

***Część I.A Dane ewidencyjne
Część I.B Ustalenia taksacyjne***

Część II. DYSKUSJA

***Ustawa z dnia 28 września 1991r. o lasach
(Dz. U. z 2018 r. poz. 2129 ze zm.)***

***Rozporządzenie Ministra Środowiska z dnia 12 listopada
2012 r. w sprawie szczegółowych warunków i trybu
sporządzania (...) UPUL***

***Zarządzenie nr 49 Dyrektora Generalnego Lasów
Państwowych z dnia 17 listopada 2016 r. w sprawie
przeznaczenia środków na sporządzenie UPUL***

Umowa nr ZP.273.1.2019.część 2 i 4 z dnia 17.09.2019 r.

2020-03-31 – podpisanie umowy

2020-04-08 – pozyskanie danych ewidencyjnych

2020-06-22 – przetworzenie danych do formy użytecznej w urzędzaniu (SHP, MDB)

2020-08-31 – I Narada Techniczno-Gospodarcza

2020-08-31 – zakończenie prac taksacyjnych

Do 2020-09-14 – konsultacje z pracownikami Starostwa

Do 2020-09-14 – wykonanie prognozy ooś do upul

Do 2020-09-14 – przekazanie projektów upul do UG w celu wyłożenia do publicznego wglądu

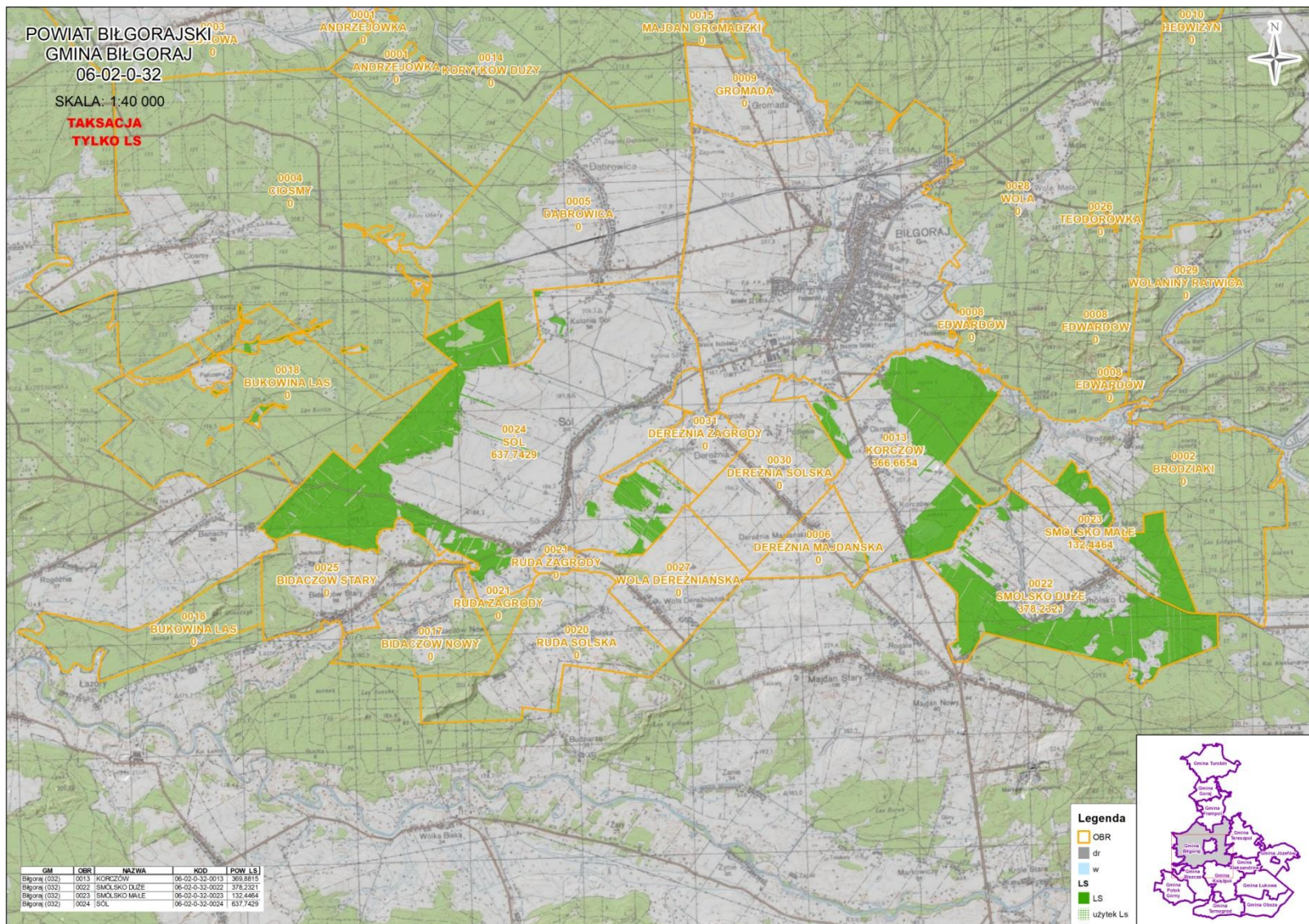
Od 2020-09-15 do 2020-11-15 – wyłożenie do publicznego wglądu

Do 2020-11-15 – przeprowadzenie jednodniowego dyżuru w urzędach

Do 2020-11-15 – uzyskanie opinii Nadleśniczych

Do 2020-11-15 – wykonanie końcowych prac kameralnych

Do 2020-11-15 – przeprowadzenie II NTG

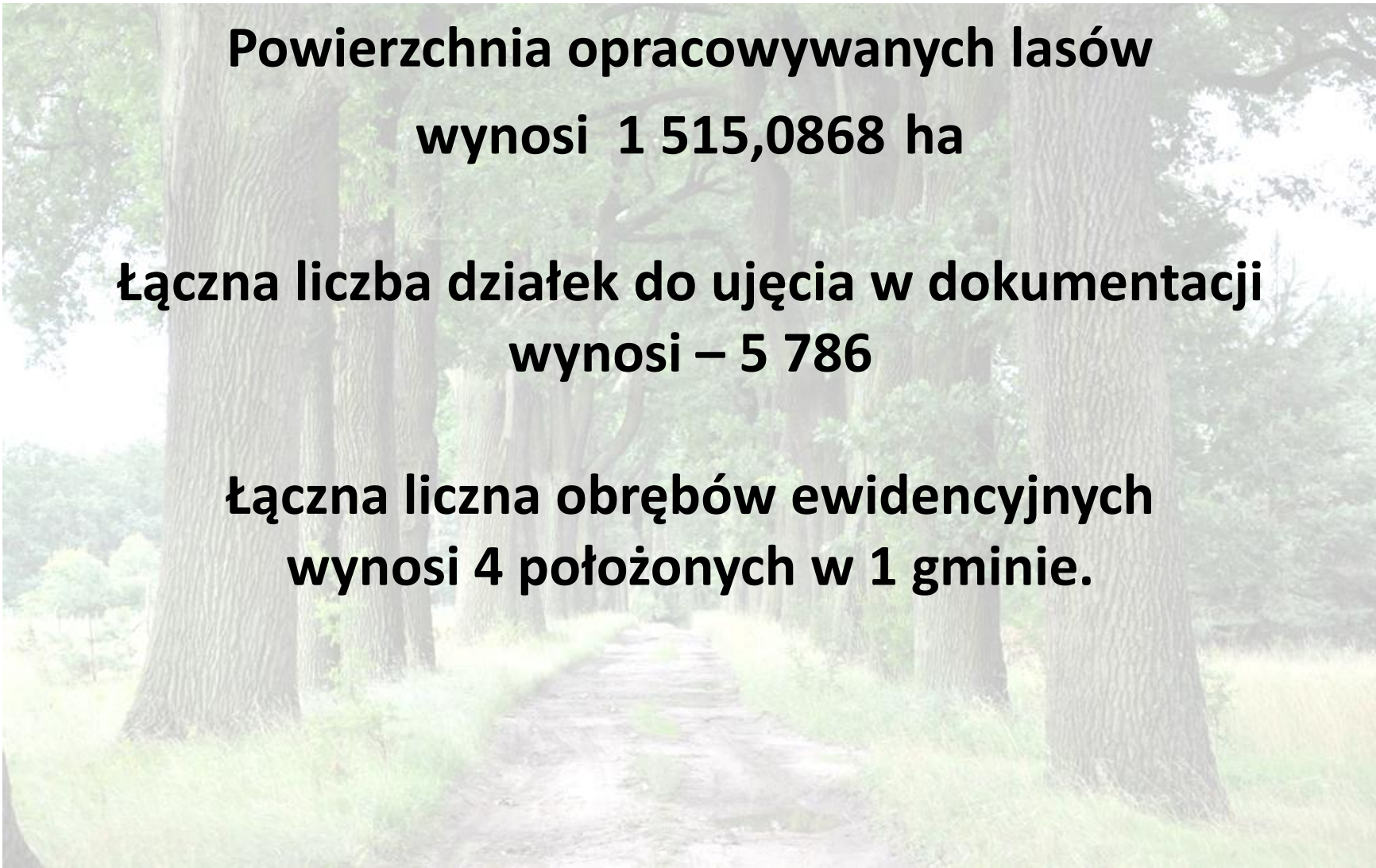


Powierzchnia użytków Ls wg ewidencji gruntów

Korczów – 366,6654 ha (1059 działek)
Smólsko Duże – 378,2321 ha (1454 działki)
Smólsko Małe – 132,4464 ha (421 działek)
Sól – 637,7429 ha (5620 działek)

Powierzchnia lasów wg Umowy

Korczów – 367 ha
Smólsko Duże – 378 ha
Smólsko Małe – 132 ha
Sól – 637 ha



**Powierzchnia opracowywanych lasów
wynosi 1 515,0868 ha**

**Łączna liczba działek do ujęcia w dokumentacji
wynosi – 5 786**

**Łączna liczna obrębów ewidencyjnych
wynosi 4 położonych w 1 gminie.**

Dane opisowe zostały przekazane w formie SWDE dla wszystkich opracowywanych gmin – łatwa forma przetwarzania.

Dane mapowe przekazane w formie rastrowej – forma czasochłonna do przetworzenia.

Porównanie SIWZ i danych ewidencyjnych

GMINA	OBRĘB EWD	NAZWA OBRĘBU	POWIERZCHNIA BAZA	POWIERZCHNIA SIWZ
Biłgoraj (032)	0013	KORCZÓW	366,6654	367
Biłgoraj (032)	0022	SMÓLSKO DUŻE	378,2321	378
Biłgoraj (032)	0023	SMÓLSKO MAŁE	132,4464	132
Biłgoraj (032)	0024	SÓL	637,7429	637
			1515,0868	1514

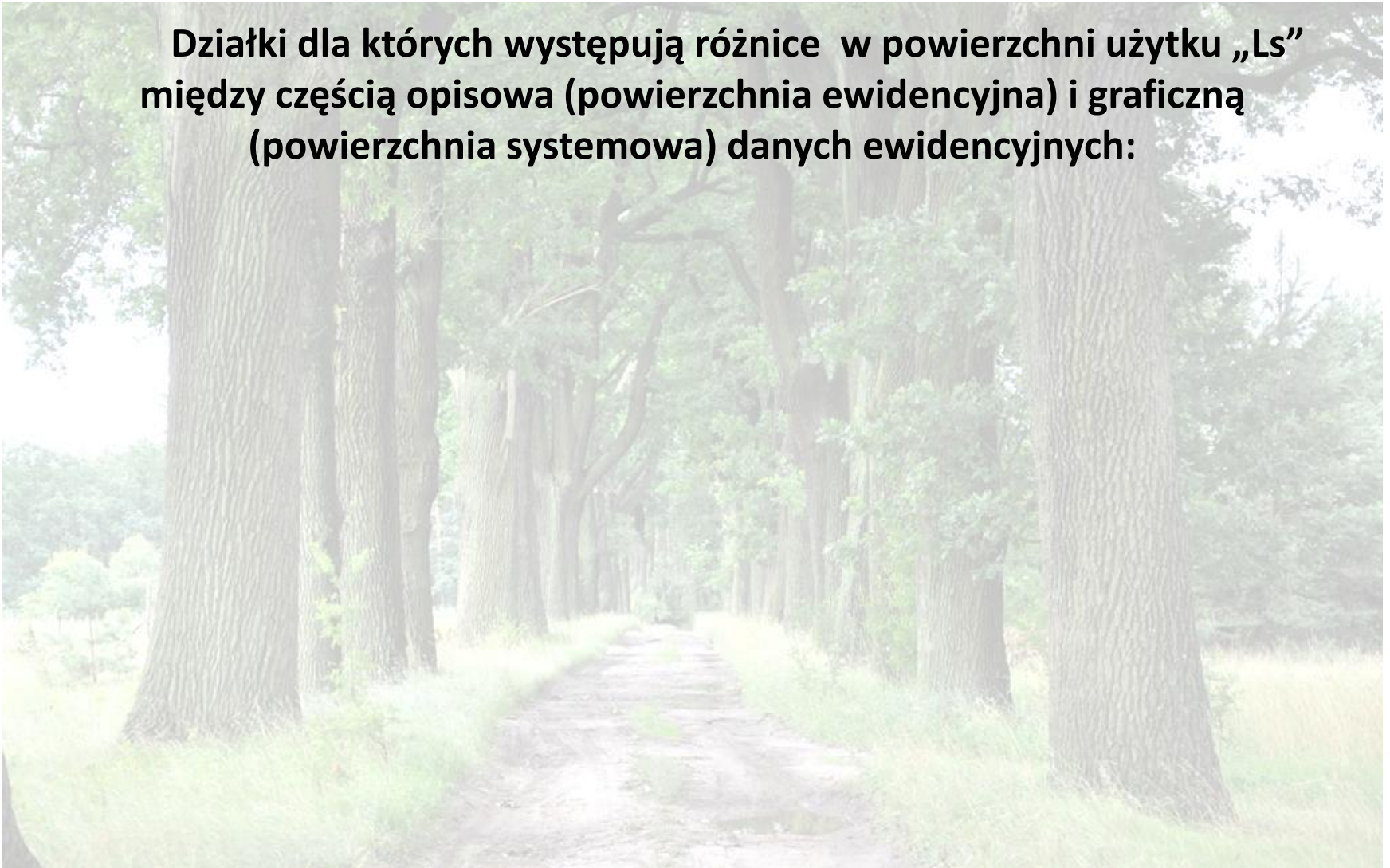
Działki, które figurują w bazie a nie ma możliwości zlokalizowania ich na mapie na podstawie otrzymanych danych

nr gminy	nr obrębu	nr działki	powierzchnia użytku Ls
032	0024	3909/1	0,0018
032	0024	3909/2	0,0342

Działki na terenie których nie można zlokalizować konturów użytku „Ls”, pomimo informacji w bazie opisowej że takowe występują:

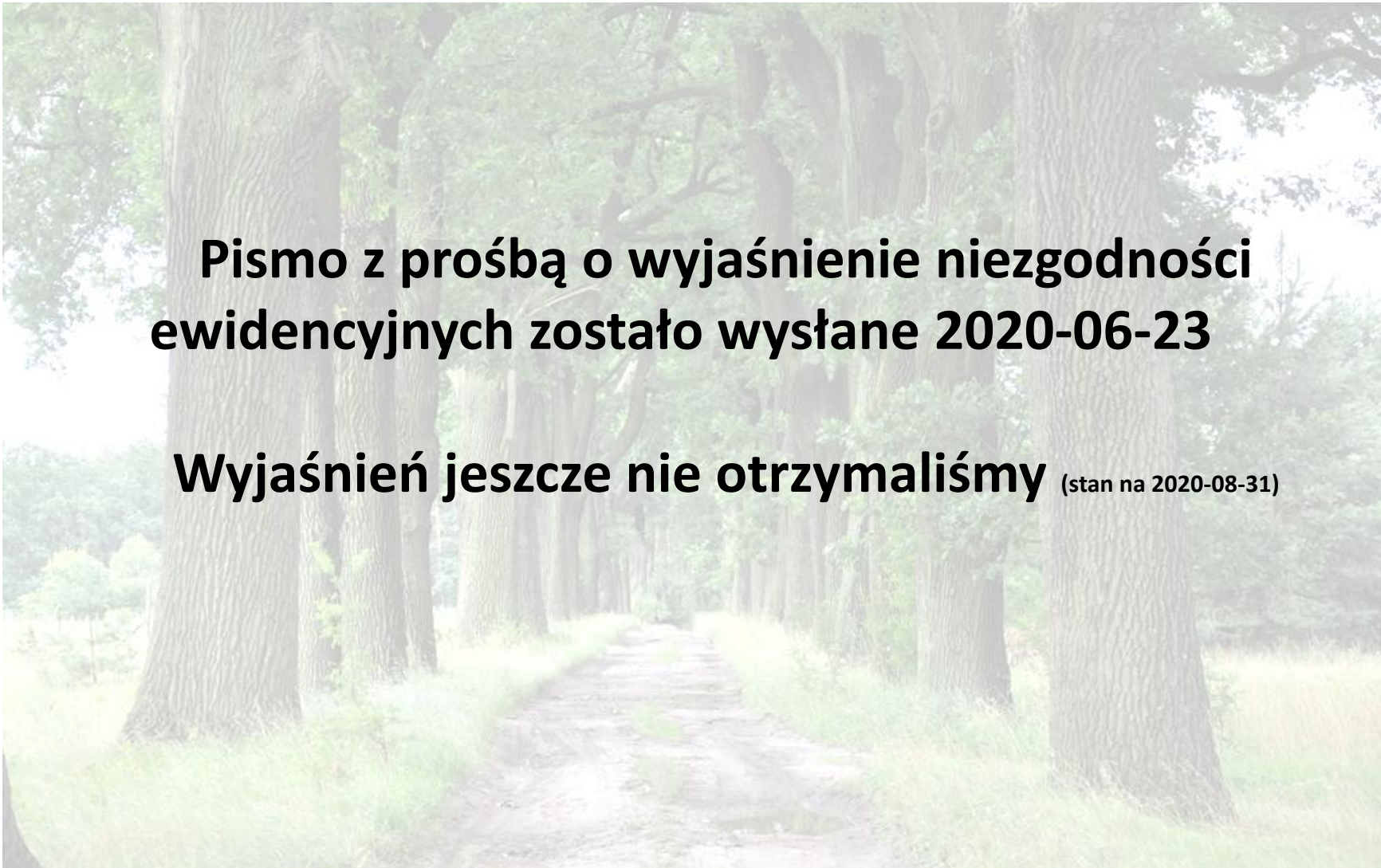
nr gminy	nr obrębu	nr działki	powierzchnia użytku Ls
032	0023	327/5	0,1903
032	0024	2405	0,1400
032	0024	3520	0,2000
032	0024	4100/7	0,1002
032	0024	4108	0,4700

Działki dla których występują różnice w powierzchni użytku „Ls” między częścią opisową (powierzchnia ewidencyjna) i graficzną (powierzchnia systemowa) danych ewidencyjnych:



DANE EWIDENCYJNE - rozbieżności

nr gminy	nr obrębu	nr działki	powierzchnia ewidencyjna [ha]	powierzchnia systemowa [ha]
032	0013	1210/2	0,1820	0,3838
032	0013	148/2	0,3922	0,1975
032	0013	168	1,5600	0,7902
032	0013	530	0,3200	0,1607
032	0022	1573	0,8900	0,5894
032	0022	210	0,2100	0,4450
032	0022	96	0,6200	0,3444
032	0022	97	0,5700	0,3228
032	0022	98	0,5400	0,3089
032	0022	99	0,5700	0,3324
032	0024	4191	0,7800	0,4598
032	0024	6089	0,5100	0,3092
032	0024	6290	0,3500	0,1268

A background image of a dirt path winding through a forest of tall, mature trees with dense green foliage. The path is slightly overgrown with grass and leads into the distance.

**Pismo z prośbą o wyjaśnienie niezgodności
ewidencyjnych zostało wysłane 2020-06-23**

Wyjaśnień jeszcze nie otrzymaliśmy (stan na 2020-08-31)

Zgodnie z Art. 21 ust. 4 ustawy o *lasach* z dnia 28 września 1991 roku projekty Uproszczonych Planów Urządzenia Lasów wyklada się do publicznego wglądu na okres 60 dni w siedzibie urzędu gminy.

O wyłożeniu projektu UPUL wójt (burmistrz, prezydent miasta) pisemnie informuje właścicieli lasów, z zaznaczeniem, że uproszczony plan urządzenia lasu będzie podstawą do naliczania podatku leśnego

W terminie 30 dni od daty wyłożenia projektu UPUL, zainteresowani właściciele lasów mogą składać zastrzeżenia i wnioski w sprawie planu. Starosta wydaje decyzje w sprawie uznania lub nieuznania zastrzeżeń lub wniosków.

Po upływie 30 dni od daty wyłożenia ewentualne przekazane do Wykonawcy wnioski i zastrzeżenia do UPUL, po rozpatrzeniu, we współpracy ze Starostwem Powiatowym, zostaną uwzględnione w ostatecznej wersji planów.

A blurred map of Poland in the background, with a red shaded area indicating the location of the study area in the south-western part of the country.

1. Kraina Przyrodniczo Leśna:
VI- Małopolska

2. Mezoregiony:
11 – Roztocza Zachodniego
13 – Puszczy Solskiej
14 – Płaskowyżu Tarnogrodzkiego

3. Nadleśnictwo:
Biłgoraj

A faint, light-colored map of Poland serves as a background for the text. The map shows the country's outline and internal administrative boundaries in a light orange or yellow color.

1. Obszary Specjalnej Ochrony Ptaków:
Puszcza Sol ska PLB060008 (nie posiada PZO)

2. Specjalne Obszary Ochrony Siedlisk:
Uroczyska Puszczy Sol skiej PLH060034
(nie posiada PZO)

3. Użytki ekologiczne oraz pomniki przyrody

(do analizy wybrano dane dotyczące obrębów objętych opracowaniem)

Do planowania zadań z zakresu użytkowania rębnego przyjęto

minimalne wieki wyrębu zgodnie z

Rozporządzeniem ministra Środowiska z dnia 12 listopada 2012r. w sprawie szczegółowych warunków i trybu sporządzania planu urządzenia lasu, uproszczonego planu urządzenia lasu oraz inwentaryzacji stanu lasu:

dla Db, Js, Wz – 120 lat

dla Bk, Jd – 100 lat

dla So, Św, Md, Dg, Kl – 80 lat

dla Brz, Gb, Ol – 60 lat

dla Os – 40 lat

dla Tp – 30 lat

Rodzaje rębni, TD, składy gatunkowe upraw leśnych

TSL	TD	Ramowy skład gatunkowy upraw i odnowień	Rębnia	
			wiodąca	zastępcza
Bs	So	So 90, Brz 10	-	-
Bśw	So	So 80-90, Brz i in. 10-20	IB	-
Bw	So	So 80, Brz i in. 20	IB	-
Bb	So	So 80-90, Brz i in. 10-20	-	-
BMśw	Dbb-So	So 60, Dbb 20, Bk i in. 20	IB	IIIA
BMw	So	So 70, Św i in. 30	IB	IIIA
BMb	So	So 80, Brz i in. 20	-	-
LMśw	Db-So	So 40, Db 30, Md i in. 30	IIIA	IB/IVD
LMw	So-Db	Db 50, So 30, Św i in. 20	IIIA	IB/IVD
LMb	Ol	Ol 70, Brz i in. 30	-	-
Lśw	Bk-Db	Db 60, Bk 30, Jd i in. 10	IIA	IVD
Lw	Db	Db 70, Js i in. 30	IIA	IVD
Lł	Db	Db 70, Js i in. 300	-	-
OL	Ol	Ol 90, Js i in. 10	IB	IVD
OLJ	Ol-Js	Js 40, Ol 40, Db i in. 20	IB	IVD
BMwyż	Jd-So	So 50, Jd 30, Md i in. 20	IVD	-
LMwyż	Bk-Jd	Jd 50, Bk 30, Md i in. 20	IVD	-
Lwyż	Jd-Bk	Bk 50, Jd 30, Db i in. 20	IVD	-

Typy drzewostanów przyjęte do planu dla poszczególnych typów siedliskowych lasu w oparciu o aktualnie obowiązujące zasady Hodowli Lasu.

Dopuszcza się w odnowieniach zastępowanie gatunków wymienionych w tabeli innymi cennymi gatunkami rodzimymi.

Dopuszcza się różnice do 20% w powyższych orientacyjnych składach gatunkowych upraw, zwłaszcza na korzyść gatunków liściastych.

Na podstawie prac taksacyjnych należy wskazać „drzewostany do przebudowy”. Głównym kryterium typowania drzewostanu do przebudowy będzie brak możliwości osiągnięcia przez ten drzewostan założonych w planowaniu długoterminowym celów racjonalnej gospodarki leśnej. Typowanie należy przeprowadzić z uwzględnieniem łącznego występowania następujących cech drzewostanu:

- niedostosowanego składu gatunkowego do siedliska
- słabego zwarcia
- niskiego zadrzewienia (poniżej 0,4)
- wysokiego stopnia jego uszkodzenia (powyżej 25%)

Sposób opisanie powierzchni:

- Zadrzewienia na użytku Ls (enklawy <0,10 ha) - ?
- Grunty leśne użytkowane rolniczo - ?
- Grunty leśne trwale wylesione - ?
- Grunty leśne użytkowane rekreacyjnie - ?
- Grunty leśne z wyłączeniem pod zabudowę - ?
- Grunty leśne niezalesione (pokopalniane, halizny, sukcesje, płazowiny) - ?

Dla Uproszczonych Planów Urządzenia Lasu przeprowadzana jest wnikliwa analiza sprawdzająca stosowanie dla dokumentacji zapisów art. 46 oraz 47 ustawy o udostępnieniu informacji o środowisku i jego ochronie, udziale społeczeństwa w ochronie środowiska oraz ocenach oddziaływania na środowisko (Dz. U z 2020 r., poz. 283 ze zm.)

3 października 2019 r. do Regionalnej Dyrekcji Ochrony Środowiska w Lublinie wysłano wniosek o udostępnienie informacji o środowisku i jego ochronie, które umożliwią dokładniejsze sprawdzenie dokumentacji pod kątem SOOŚ.

23 czerwca 2020 r. Starostwo przekazało przygotowany przez wykonawcę wniosek o uzgodnienie możliwości odstąpienia od SOOŚ do Regionalnej Dyrekcji Ochrony Środowiska w Lublinie.

Pozyskane dane służą wykonaniu analizy wpływu zapisów dokumentacji na środowisko.

Realizacja zapisów zgodnie z UPUL:

- nie wyznacza ram dla późniejszej realizacji przedsięwzięć mogących znacząco oddziaływać na środowisko
- realizacja jej postanowień nie spowoduje znaczącego oddziaływania na obszar Natura 2000
- realizacja zapisów nie spowoduje znaczącego oddziaływania na środowisko

Lasy objęte opracowaniem zostały zaliczone do

II kategorii zagrożenia pożarowego

- odpowiedniego dla lasów Nadleśnictw Biłgoraj

Na mapach przeglądowo gospodarczych zostaną zaznaczone:

- dojazdy pożarowe
- punkty czerpania wody
- hydranty



ELEMENTY SKŁADOWE NOWOCZESNEGO OPERATU





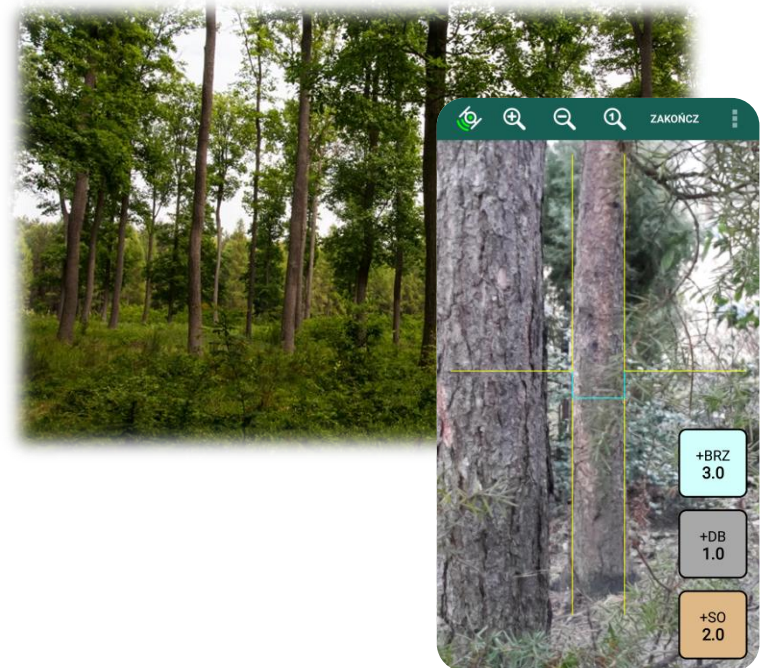
Dendroskop



mLas



mTAKS





Ortofotomapa RGB
2018
[google.com/maps](https://www.google.com/maps)



Ortofotomapa CIR
2015
piksel = 0,25m



Dane z chmury punktów
pochodzącej z lotniczego
skanowania laserowego



W efekcie otrzymywany jest raster
wysokościowego modelu koron

oraz wektorowa reprezentacja koron
drzew z punktem oznaczającym
wierzchołek o znanej wysokości
maksymalnej korony.

wektorowa
reprezentacja koron





D Y S K U S J A